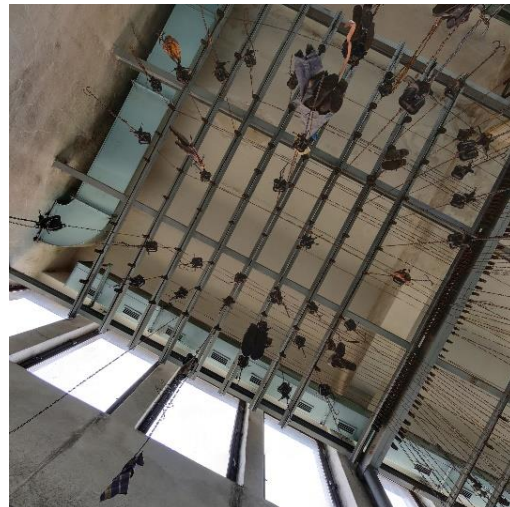
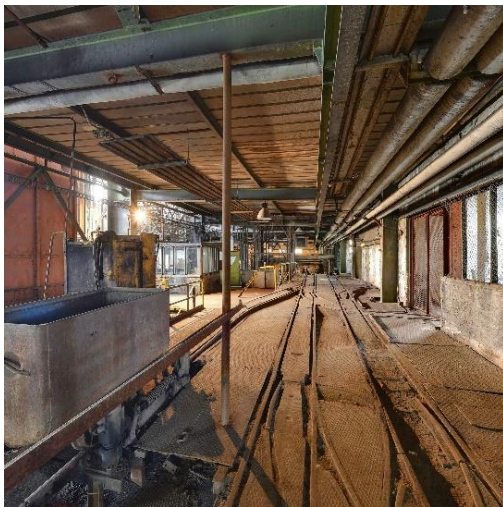


Důl Jan Šverma

Hornický skanzen se nachází pouze 5 km od hraničního přechodu Královec-Lubawka. Těžba černého uhlí na žacléřsku je písemně dokumentována od roku 1570. Intenzivní průmyslová těžba černého uhlí byla zahájena ve 30. letech 19. století otevřením svislých jam Jiří, Františka, Marie, Julie a Eliška. Postupně z hlediska ekonomického ukončily svůj provoz. V 50. letech 20. století byla vyhloubena jáma Jan. Hlubinná těžba dolu Jan Šverma byla ukončena ke konci roku 1992. V podzemí zůstalo odhadem cca 75 mil tun černého uhlí. Jako jediný důl v ČR je úplně zaplněn podzemní hmotou. Dobývací prostor byl zachován. Hornický skanzen Žacléř je umístěn ve strojovnách a šachetních budovách s těžními věžemi jam Jan a Julie. Ve strojovně jámy Jan je umístěna expozice dokumentující historii těžby na dole Jan Šverma a těžby v lomech Žacléř.

Návštěvu si zarezervujete on-line na www.djs-ops.cz/cinnosti/hornicky-skanzen-zacler/rezervace/, nebo na telefonu: +420 724 277.

Důl Jan Šverma o.p.s.
Areál dolu Jan Šverma
542 01 Žacléř
www.djs-ops.cz
hornickyskanzen@djs-ops.cz



Janatův mlýn – Buřany

Mlynářství patří k velmi starým řemeslům. Mlýny byly tam, kde se dalo využít sílu vody nebo větru. Zachovalá stavba Janatova Mlýna v Buřanech pochází z roku 1767. Jedná se o dochovanou část přízemí a vlastní mlýnici. Rodina Janatů mlýn koupila v roce 1841 a postupně jej zdokonalovala. Areál mlýna dnes tvoří vlastní objekt mlýna, stáje, stodola, kůlna, mléčnice, včelín, náhon s rezervoárem pro turbínu a česlem. Mlýn byl původně dvoupodlažní, ke konci devatenáctého století došlo k přístavbě mlýnice na pět podlaží. Dnešní podobu získal další přestavbou v roce 1913. Vodní kolo bylo nahrazeno Francisovou turbínou a díky dieselagregátu byla zřízena elektroinstalace včetně předchůdců dnešních přímotopů. Technologické zařízení je původní a funkční. Jedná se o národní kulturní památku.

Návštěvu si domluvíte celoročně na telefonu: +420 603 260 319 alespoň den předem.

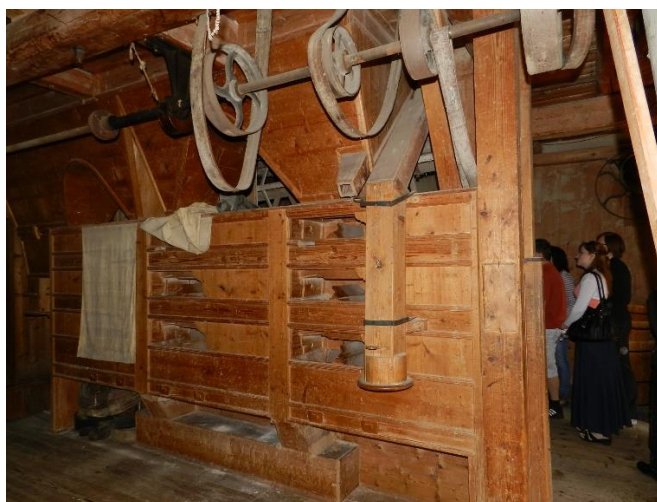
Janatův Mlýn

Buřany 37

Jablonec nad Jizerou

janatuvmlyn@email.cz

www.janatuvmlyn.cz



Muzeum Vápenka v Horních Albeřích

Dřevěná nástavba na kulturní památce kamenné věži vápenité pece z 19. století je vytvořena tradičními tesařskými postupy pomocí unikátního vyměření středověkou metodou modulových kružnic (rozet). Stavba kombinuje tradiční tesařské postupy a spoje s moderními tvary konstrukce, tedy čepy, kampy a kolíkování s příhradovými nosníky z fošen. Dřevo tu spojuje zase jenom dřevo. Smrkové fošny spojují jen dubové kolíky. Jediným nosným kovovým prvkem jsou čtyři objímky obepínající svislý dřív nosníků.

Moderní expozice formou krátkých příběhů doplňujících fotografie představuje sedm století života v Albeřickém údolí. Všechny texty jsou čtyřjazyčné. Zatímco budete pročitat osudy zdejších lidí v kontextu českých a evropských dějin, vaše děti budou putovat po mapě východních Krkonoš, samy si složí obrazy Albeřic, jaké byly, jsou a jednou mohou být. Otevřeno od dubna do listopadu.

Klíče od Vápenky si vyzvednete celoročně po domluvě na tel.: +420 499 874 298 přímo v informačním centru Veselý výlet v Temném Dole.

IC Veselý výlet – Temný Důl

542 26 Horní Maršov

info@veselyvylet.cz

www.veselyvylet.cz



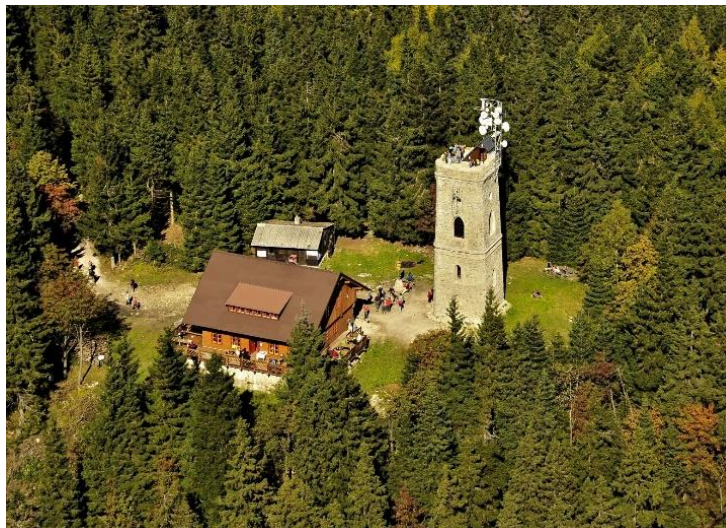
Rozhledna Žalý

Nejstarší osmnáctimetrová kamenná rozhledna v Krkonoších, kterou nechal v roce 1892 vystavět hrabě Jan Harrach. Z rozhledny, která je přístupná za příznivého počasí na vrcholu hory Přední Žalý, je krásný kruhový rozhled nejen na Krkonoše, ale i do širokého okolí. Původní hostinec (roubená dřevěná stavba) na přelomu 19. a 20. století shořel. Byl nahrazen lehkou montovanou dřevěnou stavbou, která zde stála až do druhé světové války, kdy byla během okupace zničena. Nová restaurace po vzoru té původní byla postavena cca před 10 lety.

Vystoupejte 89 schodů a nabídně se vám neuvěřitelný rozhled jak do kraje za dobré viditelnosti (Hradec Králové, Turnov, dokonce i Praha), tak na nejdůležitější majestáty pohoří Krkonoš (Sněžka, Kotel, Luční, Černá Hora, mohyly Hanče a Vrbaty na Zlatém návrší, Medvědín, ap.).

Návštěvu není potřeba domlouvat, rozhledna je zavřena v listopadu a za špatného počasí, ověření na +420 773 700 487 nebo +420 481 010 208.

Rozhledna Žalý
512 37 Benecko
rozhledna@zaly.cz
www.zaly.cz



Stachelberg – obr na prahu Krkonoš.

Stachelberg tvořil součást pohraničního opevnění proti hitlerovskému Německu. Byl rozestavěn v říjnu 1937 jako největší československá dělostřelecká tvrz a jedna z největších pevností svého typu v celosvětovém měřítku. Jeho výstavbu přerušila mnichovská dohoda a odstoupení pohraničí Německu v říjnu 1938. Měl mít 12 objektů (bunkrů) spojených rozsáhlým podzemím. Za necelý rok výstavby se podařilo vylámat podzemní prostory, z menší části vybetonovat a na povrchu vybetonovat jeden bunkr. V současné době je zpřístupněn necelý 1 km chodeb. K vidění je unikátní zařízení stavenišť. Jsou tu budovány ukázky pracovišť (výstavba mohutného lešení v sále, trhací práce, doprava materiálu apod.) Pěchotní srub T-S 73, který je jediným vybetonovaným bunkrem pevnosti, je vchodem do podzemí a vojensko-historické expozice. Prohlídka pevnosti s průvodcem trvá cca 1 hodinu. Pozor, v podzemí je celoročně teplota okolo 9 stupňů. Otevřeno: 10 -17 hod.

Návštěvu si mimo provozní dobu objednejte na telefonu: +420 731 629 531.

Stachelberg, z.s.

Trutnov

holzknacht@bunkry.cz

www.stachelberg.cz



Železniční stanice Martinice v Krkonoších

Železniční stanice Martinice v Krkonoších, kulturní památka České republiky, leží na neelektrifikované celostátní dráze Trutnov - Chlumeck nad Cidlinou a na regionální trati Martinice v Krkonoších - Rokytnice nad Jizerou. Je nejvýše položenou stanicí na obou tratích. Provoz na regionální trati byl zahájen v roce 1899 za přispění hraběte Harracha. Stanice disponuje pěti dopravními a šesti manipulačními kolejemi se čtrnácti ústředně a pěti ručně stavěnými výhybkami. Provoz ve stanici je kompletně řízen patnácti mechanickými návěstidly. Vysokou hodnotu představuje jejich jinde vzácná druhová pestrost; jde o vjezdová a odjezdová návěstidla v jedno-, dvoj- i trojramenném provedení, mechanické předvěsti i seřaďovací návěstidla, která signalizují návěsti pro posun. Ovládání návěstidel se děje drátovody, nesenými vodicími kladkami na ocelových sloupcích, v prostoru staničních kolejí v krytých betonových žlabech. Součástí je i muzeum a naučná stezka.

Návštěvu si domluvíte celoročně na telefonu: +420 724 010 877 alespoň den předem.

512 32 Železniční stanice Martinice v Krkonoších

ppenicka@tiscali.cz

www.nadrazimartinice.cz

